

Hélène Trehard¹, Virginie Gigonzac¹, Léonie Varobieff², Fanny Schweich³, Ludovic Casanova³, Virginie Pouget⁴, Chrystelle Gastaldi⁵, Pierre Verger¹, Valérie Guagliardo¹, et le groupe de travail du SISTEPACA^a

1. Observatoire régional de la santé Provence Alpes Côte d'Azur ; 2. Association de Gestion du Fonds pour l'Insertion Professionnelle des Personnes Handicapées ; 3. Cap Emploi 13, 4. Direction régionale de l'économie, de l'emploi, du travail et des solidarités Provence-Alpes-Côte d'Azur ; 5. Fonds pour l'insertion des personnes handicapées dans la fonction publique

LA DEMARCHE

Objectif : mieux intégrer les dimensions de santé au travail et de santé environnement dans la pratique des professionnels de santé

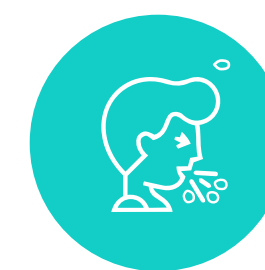
Méthode : conception d'une formation interactive en santé environnement sous la forme d'un théâtre-forum

Co-construction pluridisciplinaire des scénarios de consultation médicale avec des médecins généralistes, des experts en santé travail et environnement et des comédiens

Mise en ligne de fiches pratiques disponibles sur le site du SISTEPACA : www.sistepaca.org

Évaluation de la formation par un questionnaire avant / après

3 scénarios de consultation interprétés par des comédiens, chacune suivie d'un échange avec un expert de la thématique abordée :



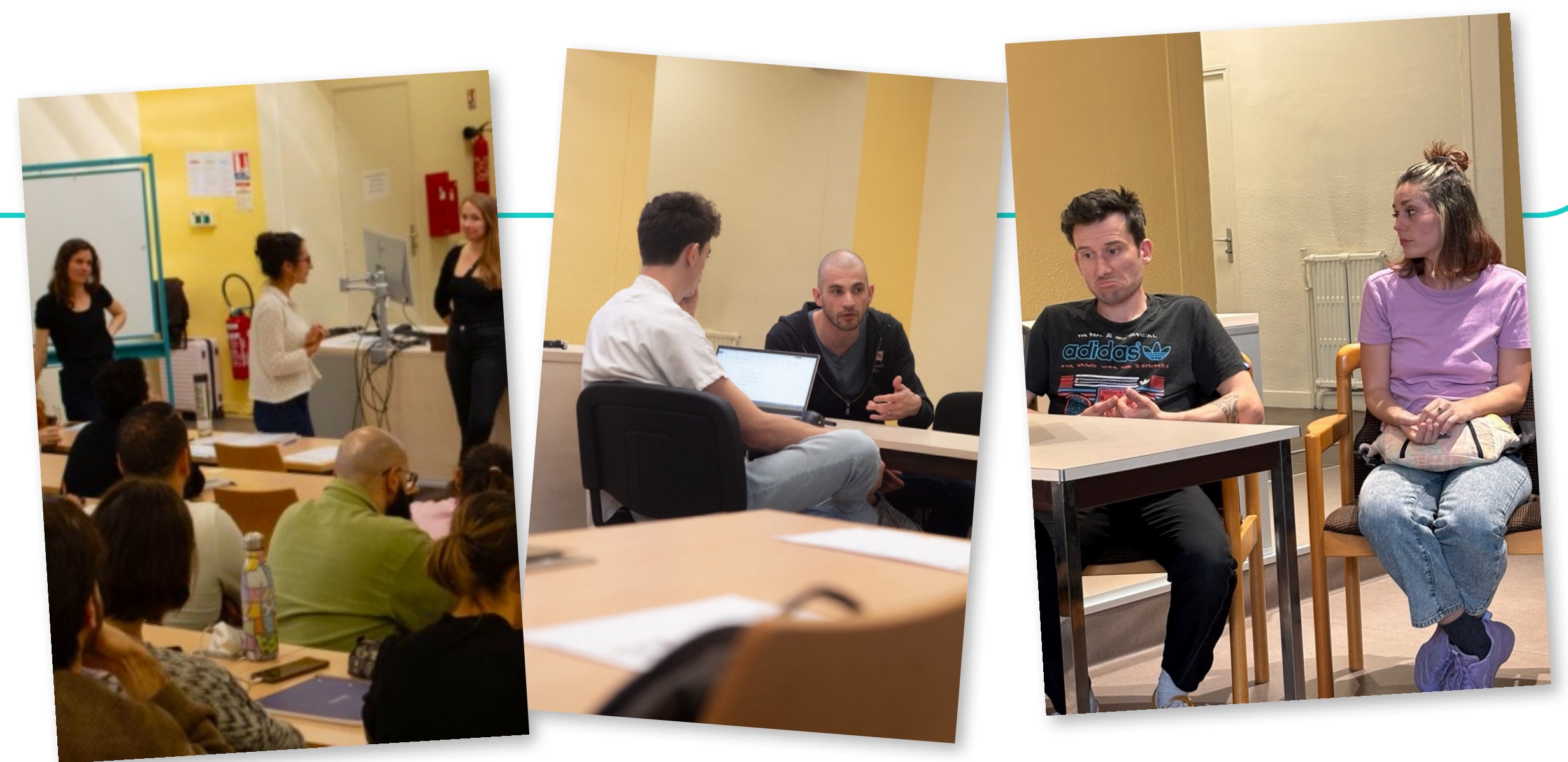
Un renouvellement de traitement chez un collégien asthmatique bien équilibré présentant une toux nocturne depuis son déménagement



Une dermatite irritative des deux mains chez un agent d'entretien à l'hôpital sans antécédents médicaux



Une consultation pré-conceptionnelle



Qu'est ce que le Système d'Information en Santé Travail et Environnement Provence-Alpes-Côte d'Azur - SISTEPACA -?



www.sistepaca.org

LES POINTS CLÉS

3 sessions de formation entre octobre 2025 et mars 2026

71 internes en médecine générale de Marseille formés

Niveau de satisfaction : 9/10

A permis aux internes de mesurer l'importance de l'identification de facteurs environnementaux (domestiques et professionnels) en lien avec les symptômes présentés et d'augmenter leur confiance dans le fait :

- ▶ de trouver des informations fiables de 3 points (4/10 à 7/10)
- ▶ d'être plus à l'aise pour interroger leur patient sur ces questions de 2 points (6/10 à 8/10)
- ▶ de pouvoir inclure ces questions lors de leurs consultations de 2 points (6/10 à 8/10)

« Je ne connaissais pas cette méthode et j'ai trouvé que les messages passent vraiment bien et permettent d'illustrer et de donner des aides. »

« Très bonne méthode pour nous impliquer et nous transmettre des connaissances et compétences! »

« interactive et concrète, ce qui permet à la fois de rester concentré et de trouver des pistes pour notre pratique de tous les jours »

CONCLUSION & PERSPECTIVES

- ▶ **Pertinence du théâtre-forum** comme outil pédagogique en santé environnement et en santé au travail
- ▶ **Volonté de la faculté de médecine de Marseille de reconduire ces formations**, avec une possible intégration obligatoire dans le cursus des internes de médecine générale
- ▶ **Perspective d'extension** de cette formation à un plus large panel de professionnels de santé, notamment via les Communautés Professionnelles Territoriales de Santé (CPTS)